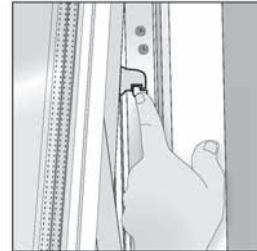


5. Användning

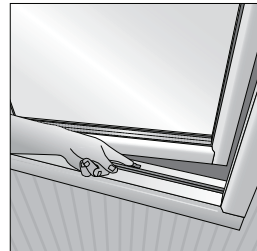
Vädringsspärr

Vridfönster är försedda med en vädringsspärr. När du vill vända fönstret trycker du in och håller in spärren. Skjut sedan bågen utåt.



Vädringsspärr för sideswing

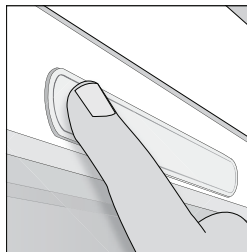
Sideswingfönster är försedda med en vädringsspärr. När du vill öppna/vända fönstret för du spärren åt sidan. Skjut sedan bågen utåt.



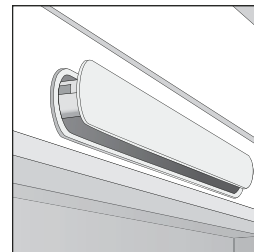
Klickventil

Gäller *Optimal* och *Genuin*

Klickventilen är helt infälld i karmen. Levereras monterad från fabrik. Urfräsningsarea: 40cm², luftflöde 4,3 l/s vid 10 Pa.



Tryck i änden för att öppna ventilen



Öppen ventil

Användning av handtag

Traryd *Optimal* och *Genuin* fönsterdörr

För att låsa dörren lyfter du handtaget uppåt. Vredet/nyckeln vrids då enligt figuren. Dörren är nu låst och handtaget spärrat. För att öppna dörren måste vredet/nyckeln först vridas enligt figuren. Handtaget kan nu tryckas nedåt för att öppna dörren.

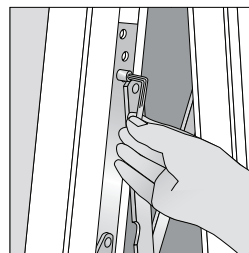
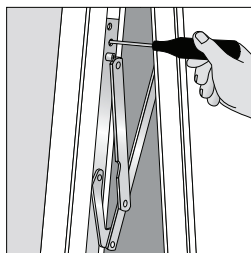


På pardörrar kan den passiva dörren bara öppnas då den aktiva dörren har öppnats.

6. Justering och felsökning

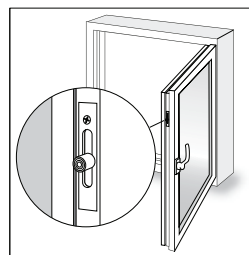
Vridfönster

Börja med att lossa skruvarna något. Justera sedan bågens höjd genom att vrida insexskruven. Dra sedan fast beslaget igen.

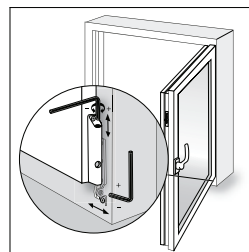
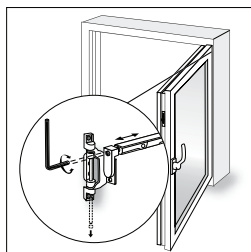


Kipp-dreh-fönster

1. För att öka eller minska stängningstrycket på bågen, använd de justerbara låskolvorna.

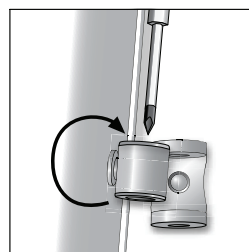


2. För att justera bågen finns tre alternativ (se skiss).



Justering bultgångjärn

Fönster med bultgångjärn kan justeras i sidled/diagonalt genom att vrida på bultgångjärnet.

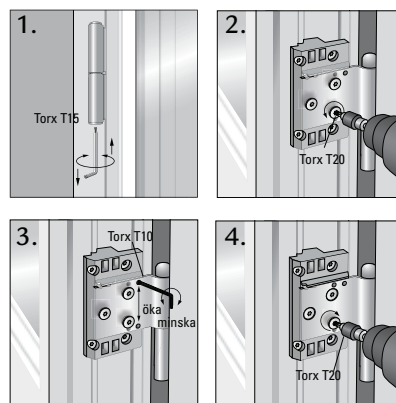


Generellt, samtliga gångjärn

Vi avråder från att "bryta" på gångjärnen.

Justering av gångjärn Optimal och Genuin

1. Kontrollera karmens montage innan justeringar görs. För att höja gångjärnet (bågen) skruva medsols. För att sänka gångjärnet (bågen) skruva motsols.
2. Börja med att lossa de tre skruvarna enligt bilden. OBS! Skruva inte ut skruvarna för långt. Max tre varv.
3. För att öka springan mellan båge och karm på gångjärnssidan, skruva medsols. För att minska springan mellan båge och karm på gångjärnssidan, skruva motsols.
4. Skruva fast de tre skruvarna och testa funktionen på produkten. Vid behov upprepa steg 1-3.



Sideswing - Justering av bågen i sidled

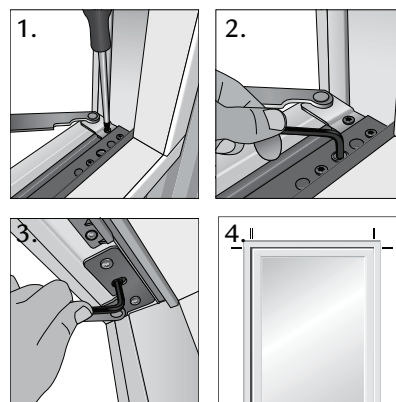
Beslagen levereras i neutralt läge från fabrik men kan justeras 1mm åt både vänster och höger.

Bottenstycket:

1. Släpp på den yttre skruven ca två varv innan justering.
2. Använd en insexnyckel för att skruva skruven med eller motsols. Skruven snurrar ett kvarts varv åt vardera håll innan den vänder tillbaka.

Överstycket:

3. Släpp på de två skruvarna på sidorna och justera beslaget med en insexnyckel lika som beslaget på bottenstycket.
 4. Dra åt de lossade skruvarna och kontrollera funktionen eller springorna som justerats.
- Vid behov upprepa steg 1-3.

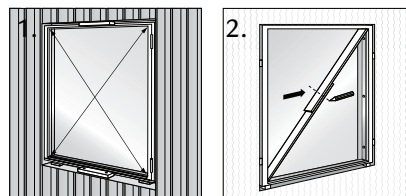


Kontrollera karmens diagonalmått

Karmens diagonalmått kan lätt kontrolleras med två stycken träribbor som placeras diagonalt mellan hörnen enligt bild 2.

Rita ett streck rak över de två ribborna.

Placera sedan ribborna på den andra diagonalen och kolla om strecken linjerar. Om inte så är skillnaden det mått som skiljer.



Felsökning

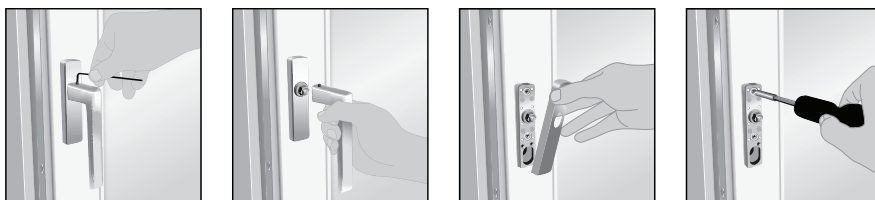
Fel	Åtgärd
A. Bågen tar emot karmen på spanjolettsidan. För tungda sidohängda produkter måste karmen förankras stadigt i sidorna.	A. Kontrollera lod, våg- och diagonalmått. Justera om det behövs. Kontrollera att sidostyckena är raka och drevningen inte buktar ut sidostyckena. Kontrollera om karminfästningen har släppt, komplettera infästningen vid behov
B. Bågen tar emot karmbottenstycket, sidohängd produkt.	B. Kontrollera enligt ovan. Om gångjärnen är justerbara, se hur du justerar dem under stycket Justering av gångjärn. Till övriga gångjärn kan förhöjningsbrickor användas. Vi avråder från att "bryta" på gångjärnen.
C. Bågen tar emot karmbottenstycket, vridfönster.	C. Kontrollera så att inte karmbottenstycket buktar upp på mitten, åtgärda vid behov. Vridbeslagen är justerbara, se stycket justering och felsökning.
D. Spanjoletten kärvar.	D. Tillsätt olja i låshuset och vid kolvarna.
E. Glidskenan på vrid- eller sideswingfönster kärvar.	E. Tillsätt vaselin. Endast vid glidskenan på överstycket på Sideswing.
F. Kondensproblem.	F. Läs på hemsidan. www.trarydfonster.se

Justering skjutdörrar

Beslagen

Normalt så krävs inget underhåll av beslagen annat än att de hålls rena från smuts. Rörliga delar kan vid behov oljas med en tunn olja, ex. symaskinsolja.

Efter en tids användning kan skruvarna som håller handtaget på plats behöva efterdras om hantaget upplevs sitta löst. Börja då med att skruva åt skruven på handtaget. Om detta inte skulle hjälpa skruvas istället den skruven upp tills handtaget kan tas av. Sedan tas täcklocket bort och skruvarna i handtagsskylden skruvas fast. Sätt sedan tillbaka täcklocket och hantaget och skruva fast det.



7. Underhåll och målning

Fönsterputsning

Börja med att spola av glaset, använd rikligt med vatten innan glaset/rutan rengörs.

Vi rekommenderar rengöring med vatten och handdiskmedel. Glas ska rengöras med rengöringsutrustningar som är fria från grus och skräp. Använd mjuka verktyg såsom gum-miskrapor eller tygtrasor och eftertorka noga. Använd inte starkt alkaliska eller aggressiva rengöringsmedel, lösningsmedel eller skarpa verktyg. Låt inte fönsterputsmedlet ligga och dra. Ett fönsterputsmedel med högre alkalitet än PH 8 ska undvikas. Läs putsmedlets innehållsförteckning noggrant, för att försäkra dig om att det inte skadar den målade träytan. Klisterlappar, silikonrester eller dylikt tas bort med ett rakblad. Blöt först upp klisterlappar/etiketter med vatten i några minuter. Använd en så kallad klickskrapa med försiktighet. Försäkra dig om att det inte finns några skador på rakbladet och se till att bladets vinkel mot glaset inte överstiger 30 grader. Stålskrapor ska inte användas för rengöring av glas.

Tänk på att:

Glas är ett skört material, men rätt inmonterat tål glaset i våra produkter en hel del påfrestningar. Om isolerglas utsätts för snabba temperaturväxlingar kan detta orsaka termiska spänningar i glaset. Isolerglas kan absorbera så mycket värme att spänningarna får glaset att spricka på ett karakteristiskt sätt. Något som kan orsaka snabba temperaturväxlingar som därför ska undvikas är t ex mörka persienner och gardiner. Likaså om fönstren monteras där det förekommer kraftiga slagskuggor. Skador som uppstår på grund av ovanstående ersätts inte av Traryd Fönster. Skador på glas orsakade av egen monterad solskyddsfilm eller annat som klistrats på glaset ersätts inte av Traryd Fönster.

Underhåll & målning

Dessa föreskrifter skall finnas tillgängliga för den som monterar fönstret och för fastighetsägare eller förvaltare. Täckmålade och laserade fönster/dörrar ska kontrolleras årligen. Finns det blåsor, sprickor, flagnings eller om färgen har skadats på annat sätt, ska underhållsmålning utföras omgående.

Beroende på fönstrets/dörrens placering i huskroppen, klimatiska förhållanden, solläge etc påverkas utbehandlingen olika. Ett fönster/dörr placerat i söderläge fordrar tätare underhåll än fönster/dörr i norrläge. Mörkare kulörer absorberar mer värme och fordrar tätare kontroller. Ytbehandla ej vid regn eller om träet i fönstret/dörren är fuktigt. Ytbehandla när temperaturen överstiger 10 plusgrader.

Maskering av snickerier

Fönster och dörrar måste ibland skyddas tillfälligt då man målar eller putsar omkringliggande ytor. För detta används oftast maskeringtejp.

Läs mer om maskering och tejp på www.trarydfenster.se

Underhåll av fabrikslaserade fönster

Fönster behöver underhåll. Det är speciellt viktigt att du kontrollerar bågbottnestycket och karmbottnestycket. Lasyr som flagnat måste alltid slipas ned och ersättas med ny. Underhållslasering behövs när ytan blivit matt, grånad eller blekt.

Så här underhållslaseras du

- Tvätta ytan med målartvätt, som hanteras enligt leverantörens rekommendation.
- Putsa med fint sandpapper, skrapa bort kåda som kan ha trängt ut.
- Eventuellt putsdamm borstas bort.
- Laga eventuella springor i hörnsammanfogningen eller fönsterblecket med plastisk tätmassa.
- Laga eventuella kittskador med plastiskt kitt eller fogmassa.
- Stryk lasyr avsedd för utomhusbruk, som hanteras enligt leverantörens rekommendation för slutbehandling.

Underhåll av täckmålade fönster från fabrik

Fönster behöver underhåll, speciellt viktigt är kontroller av karmbottenstycket och bågbottnestycket. Bättringsmålning måste göras om det finns blåsor i färgen, om färgen är matt eller om det finns sprickor i färgen.

Så här underhållsmålar du

- Tvätta ytan med målartvätt, som hanteras enligt leverantörens rekommendation.
- Slipa bort sprucken och löst sittande färg, skrapa bort kåda som kan ha trängt ut.
- Eventuellt putsdamm borstas bort.
- Laga eventuella springor i hörnsammanfogningen eller fönsterblecket med plastisk tätmassa.
- Laga eventuella kittskador med plastiskt kitt eller fogmassa.
- Grundmåla trärena ytor med en grundfärg av alkydoljetyp för utomhusbruk, som hanteras enligt leverantörens rekommendation.
- Måla två gånger med akrylat- eller alkydoljetäckfärg för utomhusbruk, följ leverantörens rekommendation.

Målning/lasering av ej fabriksmålade fönster

Fönstren är grundbehandlade en gång på fabrik. Fönstret skall ytbehandlas före montage av påsalningar och fönsterfoder. Tätningslister mellan båge och karm får ej målas, ej heller tätningsband vid isolerrutor. Rengör omedelbart om det kommer färg på dessa. Skador på tätningslister kan medföra fönsterdrag och imbildning mellan fönstren. Inga beslag, spanjoletter eller fönsterbromsar, med undantag av gångjärn, får målas. Fönstren får ej stängas förrän färgen är helt torr. Typskylten får ej avlägsnas eller målas över. Modernt fönsterkitt har ofta inget behov av ytbehandling eller målning.

Rengöring

- Slipa lätt med fint sandpapper i träets längdriktning.
- Borsta av löst sittande smuts och damm.

Lasering

- Stryk en gång med lasyrfärg av alkydtyp i önskad kulör.
- När färgen torkat görs på utsida en andra strykning med en färglös lasyr avsedd för slutbehandling. Nu skall även karmfalsar och ytor mellan bågarna strykas.
- Invändiga ytor lackas med blank eller matt lack, slipa lätt med tunt sandpapper mellan strykningarna.

Täckmålning utvändigt

- Skall du ha fönstret i en ljus kulör behövs en extra grundmålning med utvändig grundfärg av alkydoljetyp.
- Färdigstryk utvändiga ytor, karmfalsar och mellan bågarna två gånger med akrylat- eller alkydoljefärg.
- Karmbottenstycken och bågbottnestycken skall strykas en extra gång.

Täckmålning invändigt

- Stryk en gång med slipstrykningsfärg.
- Slipa med sandpapper, spackla, slipa då spacklet torkat.
- Färdigmåla med akrylatfärg för inomhusbruk.
- Stryk två gånger med en lätt slipning mellan strykningarna.

Ytbehandling får ej utföras i regn eller om fönstret är fuktigt.

Impregnering

Allt trä genomgår en skyddsbehandling som motverkar röta och blånad.

Ytterdörrar

Det är inte tillåtet att ändra mått eller skära i produkten. Ytterdörren får inte lagras i kalla och fuktiga rum, eller direkt på underlag av jord och betong, utan på ett starkt och korrekt underlag.

Ytterdörren bör monteras så att den inte kommer i direkt kontakt med vatten. Tänk på att mörka kulörer är känsliga för direkt solljus.

Kontrollera då och då att gångjärn, handtag och infästningarna är i gott skick. Dra åt skruvarna eller byt ut slitna och skadade delar vid behov. Smörj låset och gångjärnen om det behövs. Använd specialolja som innehåller teflon och inte smetar ned dörrens bearbetade yta.

Tröskeln bör oljas vid behov.

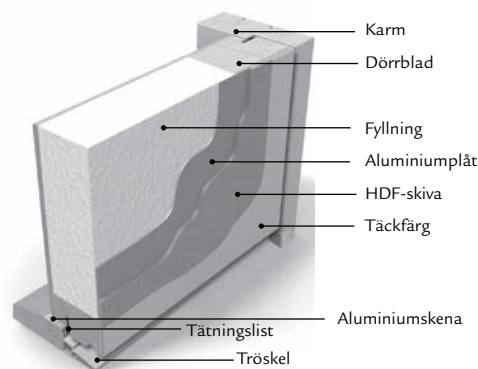
Använd vatten och en mjuk trasa då du rengör en målad ytterdörr.

Om ytterdörren är mycket smutsig kan du tillsätta rengöringsmedel (t.ex. handdiskmedel) i vattnet. Använd aldrig upplösande eller repande rengöringsmedel.

Tillåtna avvikelser

Enligt standard är det tillåtet att ytterdörrens krökning är upp till 2 mm på bredden och 4 mm på höjden. Dörrkarmens (dörrpostens) krökning kan vara upp till 1 mm på bredden och 2 mm på höjden. Skillnaden mellan ytterdörrens diagonaler kan uppgå till 2 mm.

UPPBYGGNAD



8. Reklamation

Brister i varans utförande eller leveransen omfattning, som märkts eller borde ha märkts när varan överlämnades, ska reklameras inom en vecka och innan varan monteras.

Om felet kan antas ha uppkommit under transport och varan kvitteras på särskild fraktsedel, ska felet dessutom omedelbart anmälas till fraktöraren.

Vid reklamation av varan gäller alltid att anmälan ska göras till inköpsstället, dock ej vid transportskada då anmälan görs hos transportören. Kom ihåg att först göra en felsökning.

9. Garantier

Traryd Fönster tillverkar genuina kvalitetsprodukter. Vi utgår från de förnämsta grundmaterialen och tillämpar de högsta kvalitetskriterierna för tillverkningsprocessen. Resultatet är fönster och dörrar i en klass för sig – produkter att leva med, länge. Detta är orsaken till att vi kan lämna en generös garanti.

Garantiåtagande

Traryd Fönster åtar sig att avhjälpa fel som omfattas av nedanstående garanti. Härutöver tillkommer det ansvar för produkten som ålägges tillverkaren enligt gällande regelverk*.

Garantiförutsättningar

För att nedanstående garantiåtagande skall uppfyllas förutsättes att den av Traryd Fönster utfärdade monterings- och skötselanvisningen noggrant efterföljs. Traryd Fönster ersätter inte skada som uppkommit på grund av felaktig montering eller bristande underhåll, ej heller skada förorsakad av att produkten utsatts för yttre påverkan eller onormal hantering. Vidare gäller ej garantin efter reparation som inte initierats av Traryd Fönster. Kontrollmärket får ej avlägsnas eller övermålas.

Produktgaranti

Traryd Fönster lämnar följande garantier på fönster och dörrsnickerier med isolerglasruta:

10 ÅRS GARANTI

- på fönstret/fönsterdörrens funktion.
- mot kondens mellan glasrutor.
- mot rötskador i virket, vid ytbehandlade produkter från fabrik.

*Vår försäljning till återförsäljare regleras i nuläget av ABM 07

10. CE-märkning

Kompletterande information om CE-märkta produkter

Fönster från Svenska Fönster AB är CE-märkta enligt SS-EN 14351-1:2006.

SS-EN 14351-1:2006 - Fönster och dörrar - Produktstandard, funktionsegenskaper.
Del 1: Fönster och fönsterdörrar utan egenskaper för brandmotstånd och/eller rökgasläckage.

	Egenskaper	Standard	Produktfamilj		
			Optimal	Genuin	Objekt
4.2	Säkerhet mot vindlast	EN 12210	3C	3C	3C
4.5	Regntätthet	EN 12208	9A	9A	9A
4.6	Emission av giftiga ämnen		NPD	NPD	NPD
4.8	Belastningsförmåga hos säkerhetsbeslag	EN 14609	NPD	NPD	NPD
4.11	Ljudisolering	EN 140-3	35-45dB*	35-45dB*	34-44dB*
4.12	Värmeisolering U-värde	EN 10077-2	0,8-1,2*	0,8-1,2*	0,9-1,2*
4.14	Lufttäthet	EN 12207	4	4	4

*Beroende på glas

NPD=No Performance Determined



Trarydfönster

RG Tryck 0278-132 10 - RG 1005

www.trarydfonster.se
Oktober 2012